

國防大學理工學院正期班招生問答集

問 1：請問何時成立國防大學，包括哪些學校呢？

答：民國八十九年五月八日由三軍大學整合「中正理工學院」、「國防管理學院」、「國防醫學院」，成立「國防大學」。民國 95 年 1 月 1 日因應「校院調併」，國防醫學院脫離本校體系，並於 9 月 1 日納編政治作戰學校成為今日之國防大學。為集中教育資源及整合優質師資，本院於民國 95 年 9 月 1 日起本院將原先 11 個學系依類別整合為 6 個學系，同時以 1 系多所形式將現有 7 個研究所調整為 13 個碩士班，系所編制合一。

問 2：請問高中或高職畢業後，可報考國防大學理工學院哪些班次？

答：正期班（軍費生及自費生）。

問 3：請問國防大學理工學院民國 100 學年度有哪些系科招收新生？

答：正期班（六個招生學系）：資訊工程學系、化學及材料工程學系、環境資訊及工程學系、電機電子工程學系、動力及系統工程學系、機電能源及航太工程學系。

問 4：請問國防大學理工學院入學管道？

答：有學校推薦、申請入學兩種方式。

問 5：請問報考國防大學理工學院之時間為何？

答：學校推薦、申請入學：參加「軍事學校正期班甄選入學招生」須於民國 99 年 12 月 1 日起至 100 年 3 月 4 日前完成體檢，並於民國 100 年 3 月 5 日起至 3 月 18 日止，先於軍事學校正期班招生委員會(國軍人才招募中心)網站進行網路報名 (<http://rdrc.mnd.gov.tw/>)，並郵寄報名文件至軍事學校正期班招生委員會(國軍人才招募中心)。(報考人除須向招募中心、本院完成甄選入學報名手續外，亦須自行報名參加大學入學考試中心舉辦之學科能力測驗)

問 6：請問報考國防大學理工學院如何報名？

答：學校推薦限應屆畢業生，採網路報名並郵寄審查資料(報名文件及書面審查資料統一郵寄至軍事學校正期班招生委員會)方式辦理，可依個人意願向各校報名學校推薦，以申請 1 個志願系(組)為限。個人申請：採網路報名並郵寄審查資料(報名文件郵寄軍事學校正期班招生委員會)方式辦理，可依個人意願向各校報名個人申請(至多申請 7 個志願系(組))。

問 7：請問那裡可以索取國防大學理工學院招生簡章？

答：向各高中(職)學校教官室、各地區團委會、各國軍人才招募中心及報名體檢處免費索取。

問 8：請問就讀國防大學理工學院大學部要唸多久？

答：修業期限為 4 年，畢業授以工學士學位。

問 9：請問就讀國防大學理工學院一年級時要不要住校？

答：就讀本校者，在學期間均需住校。

問 10：請問就讀國防大學理工學院如何休假？

答：就讀本校者，除每月實施乙次大禮拜外(星期五 1800 至星期日 2100)，餘各週皆實施週休二日(星期六 0800 至星期日 2100)。

問 11：請問就讀國防大學理工學院每學年有沒有寒暑假？

答：有，寒假二週，暑假三週。

問 12、請問國防大學理工學院之寒、暑假之規劃為何？

答：寒、暑假各只有二、三週，惟本院為同學在放暑假前，安排豐富的暑期學習課程。暑期一升二最重要的工作是加強學生的資訊及語文的能力，二十一世紀馬上到，電腦使用能力是到那裡都需要的，語文溝通也非常重要，學校也特別安排了寓教於樂的英語夏令營活動，學習成效有缺失的同學也可做個補強。在二升三時，做專題實作，因為習題解多了，是否能應用？有必要檢驗。所以在暑訓期間，同學各找一個專題來應用，藉此發現問題，進而探尋解答，培養追根究底能力，同時安排同學赴國軍相關研發與生產單位參觀見學，以了解未來工作環境與任務。在三升四時，才是實習，到工廠、工研院或國家實驗室去實習，以磨練實務經驗。

問 13：請問國防大學理工學院師資如何？

答：本院各學系皆聘國內、外相關科系具博碩士學位教師，目前院內教師共 97 員，具博士學位 94 員，達 97%，具助理教授(含)資格以上教師達 97%。

問 14：請問就讀國防大學理工學院畢業後要服役嗎？

答：依入學年班軍費生招生簡章規定，辦理服役事項。

問 15：請問國防大學理工學院民國 100 學年度招生員額表？

答：

系組別	軍費生		代訓生	自費生		合計
	男	女		男	女	
資訊工程學系	18	4	0	3	1	26
化學及材料工程學系	18	4	0	7	1	30
環境資訊及工程學系	20	5	0	4	1	30
電機電子工程學系	35	9	0	3	1	48
動力及系統工程學系	47	5	0	0	0	52
機電能源及航太工程學系	20	1	0	8	1	30
小計	158	28	0	25	5	216

問 16：99 學年度理工學院各學系入學學測成績高低級分為何？

答：

區分	學校推薦				個人申請			
	最高原始級分		最低原始級分		最高原始級分		最低原始級分	
科系	男	女	男	女	男	女	男	女
資訊工程學系	65	65	54	58	67	65	54	62
化學及材料工程學系	62	66	56	66	63	65	46	58
環境資訊及工程學系	64	59	53	59	60		51	
電機電子工程學系	66	67	53	62	66	64	48	54
動力及系統工程學系	62	62	51	59	63	65	47	52
機電能源及航太工程學系	65		60		69	60	57	60

問 17：請問國防大學理工學院之畢業成績計算方式為何？

答：本院的畢業成績方面，比起民間大學，多了軍事學科成績及體能成績，為配合學生多元化均衡發展及全人教育政策，特分為三大類：1.普通學科：70%。2.軍事學、術科：20%。3.體能：10%。

問 18：請問國防大學理工學院教學設施如何？

答：本院佔地 64 公頃，位於桃園大溪員樹林，風景優美，教學設施計有：教學大樓五棟，資訊圖書中心乙座，各學系系館多座，實驗工廠及天文台各乙座。重要實驗室：有普通物理、應用光學、光電材料、光力學、撞擊力學實驗、儀器分析、電子顯微鏡、單元操作、內燃機、通信、微處理機、水工實驗、外彈道測試系統、內彈道測試系統、噪音、液壓、航測、環流水槽、蒸氣動力、電子戰、微波、火控、火炸藥研製、風洞、高速氣動力、近代物理、氣象衛星、半導體、地理資訊及全球定位等 94 間重要實驗室。

問 19：請問國防大學理工學院其它設施如何？

答：一、生活及娛樂設施：計學生宿舍五棟（二樓型）、K T V 乙座、小型超市、理髮部、書城、室內體育館、羽球館及室內外網球、籃球、排球、足球、橄欖球場多座、標準型游泳池等。二、充足之電腦軟、硬體設備：目前電算中心以 200MB 連接台灣學術網路，2 條 FTTB 為備用線路；校園內光纖網路，網路節點佈設近六千餘點，學員生可於宿舍內上網，提供高品質的網路服務。

問 20：請問國防大學理工學院各學系之軍種、官科及培育軍職專長(職類)為何？

答：

學系	軍種、官科	培育軍職專長(職類)
資訊工程學系	陸(單位)：通信、兵工 海軍：工程	資訊作業督導官、電腦程式設計官、自動資料處理官、資訊系統安全官、資訊戰督導官、資訊戰作戰訓練官(資訊)
化學及材料工程學系	化學、兵工	化學兵督導官、化學兵器技術參謀官(作戰)、彈藥技術督導官、彈藥補給官、未爆彈處理官(彈藥)
環境資訊及工程學系	各軍種(單位)：兵工、兵工 海軍：工程 軍備局：測量	氣象督導官、砲兵彈道氣象官(氣象情報)、土木建築工程官、土木工程督導官、環保安全督導官、機電工程官、營產督導官(保修)、測繪工程官、測繪製圖技術官、測量儀器技術官、測量印刷技術官(測量)
電機電子工程學系	各軍種(單位)：通信 海軍：電信、工程	通信電子督導官、通信系統管制官、區域通信系統網路管理官、通材修護官、光電工程官、雷達官、雷達聲納修護官、電子通用儀器修護官(通信)、電子戰督導官、電子戰裝備修護官、電訊搜索官、通資安全督導官、通信系統安全管制官、密碼語編譯官(電子戰)
動力及系統工程學系	各軍種(單位)：兵工、運輸 海軍：工程	兵器技術修護督導官、系統分析督導官、飛彈修護官、射控系統修護官、射控雷達修護官、飛彈雷達修護官(保修)、車輛技術督導官(保修)、運輸督導官(後勤)、艦艇修造督導官、艦艇勘驗官、船體設計官、艦艇機械設計官(保修)
機電能源及航太工程學系	各軍種(單位)：兵工、運輸 海軍：工程、陸戰隊	機械系統研究督導官、材料科學研究官(科技)、航空工程官、飛機修護督導官、模擬機修護官、空用地裝官(保修)

問 21：請問國防大學理工學院有無學生社團？

答：本院目前正式成立社團計有合唱團等 19 個社團，依性質可區分為體育性、藝文性及音樂性三大類，由學生活動中心統一納編管理社團之運作。(社團計有：籃球社、排球社、桌球社、羽球社、足球社、國術社、橄欖球社、棒壘社、管樂社、吉他社、康輔創意社、合唱社、木球社、益智數研社、跆拳道社、英文研習社、網球社、國標舞社、鐵人社)

問 22：理工學院對學生輔導作法如何？

答：1、設有導師制度，學生從入學到畢業皆有班級導師協助進行全般性及個別性輔導。2、教學特色採小班教學(不超過 30 人為原則)，老師和學生可有密切的互動接觸。

問 23：理工學院學生之生活管理方式為何？

答：學生在學校生活採實習幹部自治方式，即由學生中遴選品得、學業、才能及儀態等具領導能力之學生擔任實習幹部，期藉由實際體驗激發學生榮譽心，加強其責任感。

問 24：就讀理工學院軍費學生有何福利及待遇？

答：1、自入學開始每月給予零用金(入伍教育期間 7000 元，就學期間 14620 元)，這是一般民間大學無法比擬的待遇。2、學雜費全免。3、食、宿、服裝由學校供應。4、畢業後取得學士學位並擁有工作，不必擔心工作問題，有穩定得收入。5、進修管道暢通，並設有博士班、碩士班等深造教育班次，畢業後可以依個人興趣繼續於專業領域深造。

問 25：就讀理工學院自費學生有何福利及待遇？

答：依軍事學校自費生權利義務及管理辦法實施。

問 26：請問國防大學理工學院有沒有辦理藝文活動？

答：有，不定期舉辦各類活動，如藝人演唱會、軍中情人巡迴演唱會、光陽機車校園演唱會、藝文下鄉表演活動、漢霖說唱團表演、端節、秋節及過年餐會、慶生餐會、花季懇親會、科技實作展、學生風嶺舞會及其它晚會欣賞等。

問 27：請問就讀國防大學理工學院其教育計畫內涵為何？

答：以『科技先導』為核心、以『資電優勢』為方向、以『全人教育』為目標、以『軍種需求』為導向，培育「有教養」、「有能力」文武兼修之優秀科技軍官。

問 28：請問就讀國防大學理工學院學生相關福利為何？

答：1、本院學生畢業後福利及待遇等相關事宜，依國防部訂頒相關法令辦理。2、薪資依行政院人事行政局公布之軍公教薪資調整變動。3、畢業任官後各階晉升及進修依個人服務績效及相關規定辦理。4、享有結婚、生育、喪葬及子女教育等補助。5、軍眷享有健保醫療。

問 29：請問到國防大學理工學院怎麼走？

答：1、開車 (1) 從台北方向開車南下者：行駛國道 3 號高速公路(北二高)南下，可由大溪交流道下，出交流道往大溪員樹林街上，往台 3 乙線即達本院。若由中山高速公路南下，於機場交流道接國道 2 號高速公路(桃園內環線)於鶯歌系統交流道進入國道 3 號高速公路(北二高)，於大溪交流道下，出交流道往大溪員樹林方向即可到達本院。(2) 從新竹以南開車北上者：可由國道 1 號高速公路(中山高速公路)於新竹系統交流道進入國道 3 號高速公路(北二高)北上，於大溪交流道下，出交流道往大溪員樹林方向即可到達本院。如果錯過新竹系統交流道者，可由中山高速公路楊梅交流道下，沿台 1 公路北上至埔心火車站右轉往龍潭方向沿 113 號公路至龍潭，沿外環道路在桃園客運站路口左轉

往員樹林方向，沿台 3 號公路經九龍村達員樹林，右轉進入台 3 乙線不久即達本院。2、搭乘公車 (1) 搭火車至桃園火車站者，請至後站搭乘「桃園客運」往石門水庫或龍潭經員樹林班車，至員樹林站下車。(2) 搭火車至中壢火車站者，請至後站搭乘「桃園客運」往石門水庫班車，至員樹林站下車。

問 30：請問國防大學理工學院在哪裡？

答：地址：桃園縣大溪鎮三元一街 190 號。

問 31：請問國防大學理工學院各學系、學程及研究所之教育重點與特色及應用領域為何？

答：

學系	教育重點與特色	國防科技應用領域
資訊工程學系	1.資訊系統分析設計與維護 2.資訊安全與網路安全管理 3.指管自動化系統分析與設計 4.作戰模擬與電腦兵棋	國軍軍事網路、軍事網路管理、軍事網路安全、國防資訊系統、C4ISR、資訊戰、加密/解密。
化學及材料工程學系 1.材料科學 2.化學工程	火炸藥(含推進劑)研發與生產、核生化防護裝備與技術、軍用材料研發與生產。	火炸藥領域：新式高能鈍感火炸藥製程及工安管理與污染防制。核生化防護領域：以偵檢預警、消除及防護技術，廢彈處理，反恐等技術。材料科學領域：穿甲與防彈材料、軍用光電及匿蹤等材料、匿蹤與防護技術。
環境資訊及工程學系 1.大氣科學 2.空間科學 3.軍事工程	1.軍事氣象 2.大地測量、地圖編印、航測遙測 3.營建管理、大地工程、結構工程	抗爆震工程(含掩體、機場跑道、港灣工程)、地下化工程、營區環境維護與災害處理、設施維護與管理。軍事地理資訊系統(GIS)、衛星影像製圖技術(RS)、全球定位系統(GPS)。生化擴散預警、戰區危安天氣測報與預報。
電機電子工程學系 1.電機 2.電子(含光電)	軍事通訊專業、電子戰、電力電子與控制自動化技術、軍事網路應用、軍事光通訊、光電領域、感測技術、半導體防護元件	保密通訊、電子偵察、電子干擾、電子欺騙、電子攻擊及電磁壓制、資訊安全、資訊保密、遙測影像資訊及網路攻擊等應用技術以及提升電子資訊設備整合與自動化應用技術。紅外線尋標、熱像、光學瞄準具、光機電、IC 微製程、奈米技術、雷射測距、雷射導引、顯示器、光纖通訊和光感測等方面應用領域。

<p>動力及系統工程學系</p> <p>1.兵器系統工程</p> <p>2.車輛及運輸工程</p> <p>3.造船及海洋工程</p>	<p>1.系統工程、兵器機械、飛彈系統、載具外型、後勤工程</p> <p>2.戰甲車設計、車輛動力系統、車輛結構與振動</p> <p>3.軍艦設計、艦艇動力系統、艦艇振動與噪音、艦艇耐海性能評估、潛艦概論與設計</p>	<p>導引系統、彈道工程、整體後勤、系統工程、兵器設計。戰鬥暨後勤支援載具、軍用車輛動力工程。水下技術、水中聲學與定位、艦用武器系統與載台間之匹配、造艦規範、輪機工程與造修艦技術、艦艇整體後勤支援等專業領域。</p>
<p>機電能源及航太工程學系</p> <p>1.航空太空工程</p> <p>2.機械工程</p>	<p>1.噴射推進、高速氣動、航電控制及戰機結構</p> <p>2.機電整合、能源工程、精密製造工程、系統結構設計工程</p>	<p>抗彈鋼板之精密加工與高能束焊接、陀螺儀設計製造與組裝技術、戰鬥載具機電介面技術、氫能源與再生能源、節能技術等科技領域、戰機系統空氣動力分析與風洞試驗、旋翼機飛行操控原理、戰機結構材料疲勞破損分析、戰機推進系統性能評估及飛航安全等應用領域。</p>

問 32：請問國防大學理工學院招生諮詢電話是幾號？

答：電話：03-3800647（國軍人才招募中心免付費電話：0800-000050）；傳真：03-3804665。

問 33：請問國防大學理工學院有沒有網站？

答：有，<http://www.ccit.ndu.edu.tw>。

問 34：請問就讀國防大學理工學院學生之家長是否享有相關軍眷優待？

答：因目前學生在就學期間並不具軍人身份，所以家長並不能享有軍眷優待。

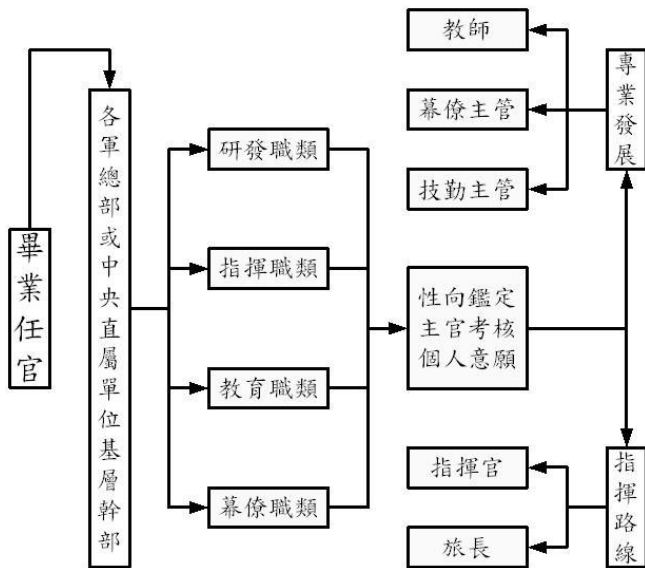
問 35：請問國防大學理工學院軍費畢業生將如何分發？

答：除了留任本院、分派研發或特勤單位，依相關規定辦理甄選外，其餘學生依畢業總平均成績績序以抽籤方式決定學生分發之軍種，後再依畢業總平均成績績序順序，按志願公開選擇派職。

問 36：請問國防大學理工學院軍費畢業生未來發展選擇為何？

答：未來視單位需求與個人工作表現，透過報考研究所繼續深造，獲取碩、博士學位或循指參學院、戰爭學院等軍職路線自我進修，循序歷練向將級職務發展

(一) 經管發展



(二)進修管道

